



*SAGLIK
BİLİMLERİ
FAKÜLTESİ*

2023 YILI
BİRİM FAALİYET
RAPORU

19 OCAK 2024

BİRİM YÖNETİCİSİNİN SUNUŞU

Daha önce Zonguldak Karaelmas Üniversitesi bünyesinde bulunan Yüksekokulumuz, Ebelik ve Hemşirelik bölümleri mevcut iken 2007 yılında, Karabük Üniversitesi kurulduktan sonra Karabük Üniversitesi bünyesinde hizmet vermeye başlamıştır.

2009 yılında 2 Dr.Öğr.Üyesi ve 1 Öğretim Görevlisi olmak üzere üç öğretim elemanının atanması ile aktif hale gelen Karabük Üniversitesi Sağlık Yüksekokulu, mevcut bölümlere, Fizyoterapi ve Rehabilitasyon Bölümü, Çocuk Gelişimi Bölümü, Beslenme ve Diyetetik Bölümü, İş Sağlığı ve Güvenliği Bölümü ve Sağlık Yönetimi Bölümlerinin de eklenmesi ile yedi bölümü kapsayan bir Yüksekokul haline gelmiştir.

03/08/2016 tarihli ve 29790 sayılı Resmi Gazetede yayımlanan 2016/8969 sayılı Bakanlar Kurulu Kararı ile Sağlık Yüksekokulu kapatılarak, Üniversitemiz bünyesinde Sağlık Bilimleri Fakültesi kurulmuştur.

Halen fiziki altyapı, akademik ve idari kadro genişletme çalışmalarının sürdüğü Fakültemiz, 2023-2024 Eğitim-Öğretim yılında 2.790 öğrenci kapasitesine ulaşmıştır.

2023 yılında akademik uygulama çalışmaları devam eden Fakültemiz, 6 Prof.Dr., 5 Doç.Dr., 23 Dr.Öğr.Üyesi, 6 Öğretim Görevlisi, 10 Araştırma Görevlisi ve 11 idari peronelle yöremizin ve ülkemizin ihtiyacı olan nitelikli elemanların yetiştirilmesi için gerekli çabaları göstermektedir.

Prof.Dr.Müslüm KUZU
Dekan

I. GENEL BİLGİLER

A. MİSYON VE VİZYON

Misyon	Sağlık Bilimlerinde eğitim ve araştırma süreçlerini yönetme ve sağlığın sürdürülebilirliğini sağlamaya yönelik toplumun değişen gereksinimleri doğrultusunda birey, aile ve toplumun sağlığını koruma, geliştirme ve sürdürmede; uluslararası düzeyde uygulamalı eğitim vermek ve bilime katkı sağlamak.
Vizyon	Sağlık Bilimleri eğitimi ve araştırma sürecinde Türkiye Yüzyılı Vizyonuna uygun, üst düzey mesleki bilgi ve beceri kazandıran, inovatif, ulusal ve uluslararası düzeyde öncü fakülte olmak.

B. YETKİ, GÖREV VE SORUMLULUKLAR

Birimin Kuruluş Mevzuatı	<p>Yüksek Sağlık Şurası'nın 23.05.1995 tarih ve 185/1 sayılı kararı doğrultusunda Sağlık Bakanlığı'nın talebi, Yüksek Öğretim Kurulu Başkanlığı'nın teklifi, Bakanlar Kurulu'nun 02.11.1996 tarih ve 22805 sayılı Resmi Gazete'de yayımlanan kararına istinaden 22.11.1996 tarihinde Sağlık Bakanlığı ve Yüksek Öğretim Kurulu Başkanlığı arasında imzalanan bir işbirliği protokolü ile Zonguldak Karaelmas Üniversitesine bağlı Karabük Sağlık Yüksekokulu açılması uygun görülmüş ve 29 Mayıs 2007 tarihinde Karabük Üniversitesinin kurulması ile Karabük Sağlık Yüksekokulu, Karabük Üniversitesi bünyesinde faaliyete geçmiştir.</p> <p>03/08/2016 tarihli ve 29790 sayılı Resmi Gazetede yayımlanan 2016/8969 sayılı Bakanlar Kurulu Kararı ile Sağlık Yüksekokulu kapatılarak, Üniversitemiz bünyesinde Sağlık Bilimleri Fakültesi kurulmuştur.</p>
Yetki, Görev ve Sorumluluklar	<p>Yüksek düzeyde eğitim ve öğretim yaparak sağlık hizmetlerinin verimli olarak yürütülmesinde ihtiyaç duyulan Ebelik, Hemşirelik, Beslenme ve Diyetetik, Fizyoterapi ve Rehabilitasyon, Çocuk Gelişimi, İş Sağlığı ve Güvenliği, Sağlık Yönetimi Bölümlerinde yükseköğretim sistemi ve uluslararası normlara uygun olarak eleman yetiştirilmesini sağlamak.</p> <p>Türk toplumunun yaşam düzeyini yükseltici ve kamuoyunu aydınlatıcı bilimsel verileri söz, yazı ve diğer araçlarla yaymak.</p> <p>Örgün, yaygın ve sürekli eğitim yoluyla toplumun özellikle sağlık alanında eğitilmesini sağlamak.</p> <p>Ülkenin bilimsel, kültürel, sosyal ve sağlık yönünden ilerlemesini ve gelişmesini ilgilendiren sorunlarını, diğer kuruluşlarla işbirliği yaparak, kamu</p>

	<p>kuruluşlarına önerilerde bulunmak suretiyle öğretim ve araştırma konusu yapmak, sonuçlarını toplumun yararına sunmak ve kamu kuruluşlarınca istenecek inceleme ve araştırmaları sonuçlandırarak düşüncelerini ve önerilerini bildirmek.</p> <p>Eğitim-öğretim seferberliği içinde örgün, yaygın, sürekli ve açık eğitim hizmetini üstlenen kurumlara katkıda bulunacak önlemleri almak.</p>
--	--

C. İDAREYE İLİŞKİN BİLGİLER¹

1. Fiziksel Yapı²

Eğitim alanı olarak Yabancı Diller Yüksekokulu binasındaki amfiler, Sağlık Bilimleri Binası bodrum kat, 1. ve 2. katlardaki derslikler kullanılmaktadır.

Laboratuvar olarak ise Hemşirelik Bölümü laboratuvarı Sağlık Bilimleri Binası 1. katta, Fizyoterapi ve Rehabilitasyon Bölümü laboratuvarları Sağlık Bilimleri Binası zemin katta, Çocuk Gelişimi Bölümü laboratuvarı ve Ebelik Bölümü laboratuvarı Sağlık Bilimleri Binası -1. katta, Anatomi laboratuvarı ise İslami İlimler Fakültesi -1. Katta bulunmaktadır.

1.1. Toplam Kapalı Alan (m²)

İdari Bina Alanları	Eğitim Alanları				Sosyal Alanlar	Sirkülasyon Alanı	Spor Alanları		Toplam Alan
	A	B	C	D	E		Açık	Kapalı	
	1505		720						2.225

A= Derslik; B= Bilgisayar Lab.; C=Diğer Lab., D=Atölye; E= Kantin, Kafeterya, Yemekhane vb.

1.2. Eğitim Alanları

Eğitim Alanı	Kapasitesi (Kişi)					
	0-50	51-75	76-100	101-150	151-250	251-Üzeri
Amfi			3	4	2	
Sınıf			3	4		
Bilgisayar Lab.						
Diğer Lab.			5	1		
Atölye						
Diğer						
Toplam			11	9	2	

¹ Harcama birimine ilişkin bilgi tabloları oluşturulacaktır.

² Tüm fiziksel yapı bilgileri için 31.12.2023 tarihindeki rakamlar esas alınır.

1.3. Sosyal Alanlar

a. Kantin ve Kafeteryalar

Kantin sayısı: 1 adet
Kantin alanı: 75 m²

b. Spor Tesisleri

Kapalı spor tesisleri alanı: ... m²
Açık spor tesisleri alanı: ... m²

c. Toplantı – Konferans Salonları

	Kapasite (Kişi)					
	0–50	51–75	76–100	101–150	151–250	251–Üzeri
Toplantı Salonu Sayısı	1					
Konferans Salonu Sayısı	-					
Toplam	1					

1.4. Hizmet Alanları

a. Personel Hizmet Alanları

Fiziki Alan Adı	Sayı	Toplam Alan (m ²)	Kullanan Kişi Sayısı
Akademik Personel Ofisi	33	660	45
İdari Personel Ofisi	7	120	11
Kat Görevlisi Odası	-	-	-
Baskı Odası	1	20	-
Toplam	41	800	56

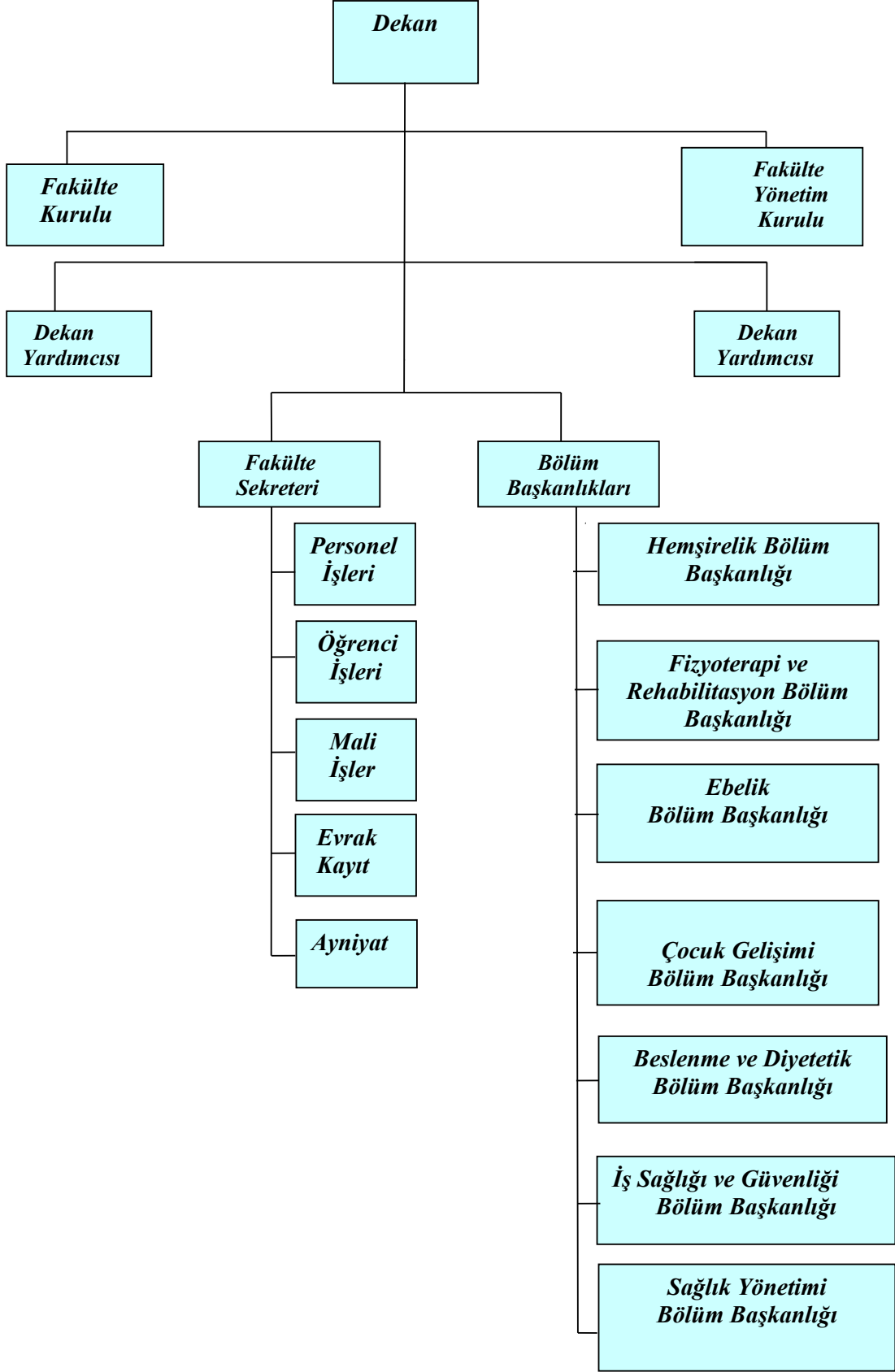
b. Diğer Hizmet Alanları

	Sayı	Toplam Alan (m ²)
Ambar/Depo	1	60
Arşiv		
Atölye		
.....		
Toplam	1	60

2. Teşkilat Yapısı

Birim teşkilat şeması oluşturulmuştur.

Fakültemiz Dekanı Prof. Dr. Müslüm KUZU, Dekan Yardımcılıklarını Prof. Dr. Tarık ÖZMEN ve Dr. Öğr. Üyesi Tuğba GÜNGÖR, Fakülte Sekreterliğini ise Özgür SAN yapmaktadır.



3. Teknoloji ve Bilişim Altyapısı

No	Cinsi	Taşınır Kodu	İdari Amaçlı		Eğitim Amaçlı		Araştırma Amaçlı	
			Sayı	Toplam Kayıt Tutarı (TL)	Sayı	Toplam Kayıt Tutarı (TL)	Sayı	Toplam Kayıt Tutarı (TL)
1	Masaüstü bilgisayar	255.02.01.01.01.01	16	39.500				
2	Taşınabilir bilgisayar	255.02.01.01.02			38	412.000		
3	Kitap	255.07.02.01						
4	Projeksiyon	255.02.05.01.01			26	65.500		
5	Slayt makinesi	255.02.05.01.02						
6	Tepegöz	255.02.05.01.02						
7	Episkop	255.02.05.01.03						
8	Barkod Okuyucu	255.02.02.01.13						
9	Baskı makinesi	255.02.03.99	1	5.900				
10	Fotokopi makinesi	255.02.03.01	3	26.786				
11	Faks	255.02.04.02	1	206,50				
12	Fotoğraf makinesi	255.02.05.04.02						
13	Kameralar	255.02.05.04.01						
14	Televizyonlar	255.02.05.04.02	1	3.024				
15	Tarayıcılar	255.02.02.02						
16	Müzik setleri	255.02.05.02.01						
17	Mikroskop (01)	253.03.06.06.01						
18	Mikroskop (02)	253.03.06.06.02						
19	DVD'ler	255.07.03.07						
20	Diğer							

4. İnsan Kaynakları

4.1. Akademik Personel Sayıları

Kadro Unvanı	Kadın	Erkek
Profesör	3	3
Doçent	5	-
Doktor Öğretim Üyesi	20	3
Öğr. Gör.	4	2
Okutman		
Arş. Gör.	8	2
Uzman		
Toplam	40	10

4.2. Yabancı Uyruklu Akademik Personel Sayıları

Kadro Unvanı	Geldiği Ülke	Çalıştığı Bölüm	Kadın	Erkek	Sayı
Profesör					
Doçent					
Doktor öğretim üyesi					
Öğretim Görevlisi					
Okutman					
Araştırma Görevlisi					
Uzman					

4.3. Gelen Akademik Personel Sayıları

Kadro Unvanı	Naklen	Açıktan	Diğer	Toplam
Profesör				
Doçent	1			1
Doktor öğretim üyesi	5			5
Öğretim Görevlisi		1		1
Okutman				
Araştırma Görevlisi				
Uzman				
Toplam	6	1		7

4.4. Ayrılan Akademik Personel Sayıları

Kadro Unvanı	Naklen	İstifa	Diğer	Toplam
Profesör				
Doçent				
Doktor öğretim üyesi				
Öğretim Görevlisi				
Okutman				
Araştırma Görevlisi				
Uzman				
Toplam				

4.5. KBÜ Dışında Görevlendirilen Akademik Personel Sayıları³

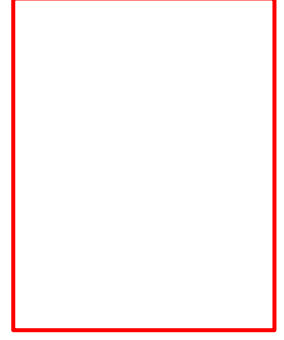
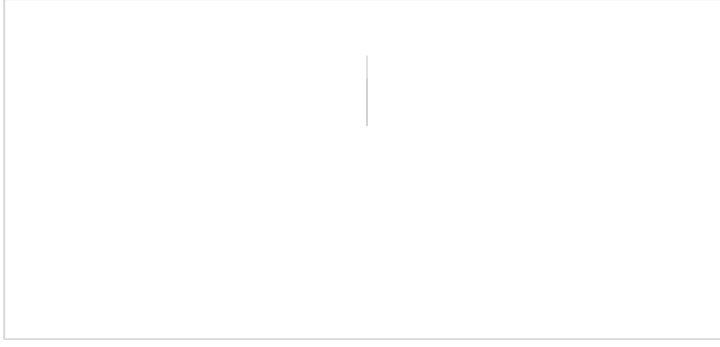
Kadro Unvanı	2547 Sayılı Kanun'un İlgili Maddeleri								
	33	35	36	37	38	39	40/a	40/b	41
Profesör									
Doçent									
Doktor öğretim üyesi									
Öğr. Gör.									
Okutman									
Arş. Gör.									
Uzman									
Toplam									

4.6. Başka Üniversiteden Birimde Görevlendirilen Akademik Personel Sayıları⁴

Kadro Unvanı	2547 Sayılı Kanun'un İlgili Maddeleri								
	33	35	36	37	38	39	40/a	40/b	41
Profesör									
Doçent									
Doktor öğretim üyesi									
Öğr. Gör.									
Okutman									
Arş. Gör.									
Uzman									
Toplam									

³ 2023 takvim yılı içerisinde kadrosu birimde olup başka üniversite veya kurumda görevlendirilen akademik personel sayısı esas alınır.

⁴ 2023 takvim yılı içerisinde kadrosu başka üniversitede olup birimde görevlendirilen akademik personelin sayısı yazılır.



4.7. İdari Personel Sayıları

Görevi	Kadın	Erkek	Fiilen Görev Yapan Toplam
Bilgisayar İşletmeni	3	4	7
Memur			
Tekniker			
Teknisyen		1	1
657 4/B Sözleşmeli Personel	1		1
Sürekli İşçiler	1		1
Toplam	5	5	10

4.8. İdari Personel Eğitim Faaliyetleri

Programın Türü ve Adı (Hizmet İçi Eğitim /Kurs/ Diğer)	Programın Tarihi	Katılan Kişi Sayısı
EBYS Eğitimi	19.01.2023	8
Etkin İletişim Teknikleri	20.12.2023	14

4.9. Kısmi Zamanlı Öğrenci Sayıları⁵

Kısmi Zamanlı Öğrenci Sayıları	Erkek	Kadın	Toplam

5. Sunulan Hizmetler

5.1. Eğitim-Öğretim Hizmetleri

a. Öğrenci Kontenjanları⁶

Bölüm/Program Adı	I. Öğretim				II. Öğretim			
	Kontenjan	1. Yerleştirme	Ek Yerleştirme	Doluluk Oranı	Kontenjan	1. Yerleştirme	Ek Yerleştirme	Doluluk Oranı
Fizyoterapi ve Rehabilitasyon	83	83		%100				
Hemşirelik	66	66		%100				
Ebelik	72	72		%100				
Çocuk Gelişimi	84	84		%100				
Toplam								

b. Öğrenci Sayıları⁷

Bölüm/Program Adı	I. Öğretim			II. Öğretim			Toplam		Genel Toplam
	E	K	Toplam	E	K	Toplam	E	K	
Fizyoterapi ve Rehabilitasyon	344	489	833						833
Hemşirelik	270	553	823						823
Ebelik	4	546	550						550
Çocuk Gelişimi	43	526	569						569
Toplam	661	2114	2775						2775

⁵ 31.12.2023 tarihindeki rakamlar esas alınır.

⁶ 2021-2023 eğitim-öğretim yılı rakamları esas alınır.

⁷ 2021-2023 eğitim-öğretim yılı rakamları esas alınır.

Anabilim Dalı	Yüksek Lisans			Doktora	Toplam
	Tezli	Tezsiz	Toplam		
Fizyoterapi ve Rehabilitasyon	39+10		49		49
Hemşirelik	88+12		100		100
Ebelik	46+9		55		55
Çocuk Gelişimi	47+6		53	23	76
Toplam	257		257	23	280

c. Yabancı Uyruklu Öğrenci Sayıları⁸

Bölüm/Program Adı	Erkek	Kadın	Toplam
Fizyoterapi ve Rehabilitasyon	231	196	427
Hemşirelik	133	188	321
Ebelik	4	227	231
Çocuk Gelişimi	14	63	77
Toplam	382	674	1056

d. Uluslararası Öğrenci Değişim Programlarına Katılan Öğrenci Sayıları⁹

Öğrenci Değişim Programları ile Gelen Öğrenci Sayıları		
Geldiği Bölüm	Geldiği Ülke	Toplam Sayı
Fizyoterapi ve Rehabilitasyon		79
Hemşirelik		45
Ebelik		24
Çocuk Gelişimi		11

Öğrenci Değişim Programları ile Giden Öğrenci Sayıları		
Gittiği Bölüm	Gittiği Ülke	Toplam Sayı
Fizyoterapi ve Rehabilitasyon		3
Hemşirelik		5
Ebelik		1
Çocuk Gelişimi		-

e. Uluslararası Öğretim Elemanı Değişim Programlarına Katılan Öğretim Elemanı Sayıları

Öğretim Elemanı Değişim Programları ile Gelen Öğretim Elemanı Sayıları		
Geldiği Bölüm	Geldiği Ülke	Toplam Sayı

Öğretim Elemanı Değişim Programları ile Giden Öğretim Elemanı Sayıları		
Gittiği Bölüm	Gittiği Ülke	Toplam Sayı

⁸ 2023 takvim yılı rakamları esas alınır.

⁹ 2023 takvim yılı rakamları esas alınır.

f. Yatay/Dikey Geçiş Yapan Öğrenci Sayıları¹⁰

Yatay Geçişle Gelen Öğrenci Sayıları			
Ayrıldığı Üniversite	Ayrıldığı Bölüm	Geldiği Bölüm	Sayı
		Fizyoterapi ve Rehabilitasyon	17
		Hemşirelik	25
		Ebelik	14
		Çocuk Gelişimi	8

Yatay Geçişle Giden Öğrenci Sayıları	
Ayrıldığı Bölüm	Sayı
Fizyoterapi ve Rehabilitasyon	3
Hemşirelik	4
Ebelik	4
Çocuk Gelişimi	1

Dikey Geçişle Gelen Öğrenci Sayıları		
Geldiği Üniversite	Geldiği Bölüm	Sayı
	Fizyoterapi ve Rehabilitasyon	6
	Hemşirelik	9
	Ebelik	-
	Çocuk Gelişimi	8

g. Ayrılan Öğrenci Sayıları¹¹

Bölüm Adı	Kendi İsteği ile	Öğr.Ücr. ve Katkı Payı Yat.	Başarısızlık/ Azami Süre	Yük. Öğr Çıkarma	Diğer	Toplam
Fizyoterapi ve Rehabilitasyon	20					20
Hemşirelik	27					27
Ebelik	17					17
Çocuk Gelişimi	9					9
Toplam	73					73

¹⁰ 2023 takvim yılı rakamları esas alınır.

¹¹ 2023 takvim yılı rakamları esas alınır.

h. Mezun Olan Öğrenci Sayıları¹²

Bölüm Adı	Mezun Olan Öğrenci Sayısı
Fizyoterapi ve Rehabilitasyon	126
Hemşirelik	110
Ebelik	106
Çocuk Gelişimi	52
Toplam	394

i. Disiplin Cezası Alan Öğrenci Sayıları¹³

Bölüm Adı	5 / a	5 / b	5 / c	5 / d	5 / e	Toplam
	Uyarma	Kınama	Bir Aya Kadar Uzaklaştırma	Bir veya İki Yarı Yıl Uzaklaştırma	Çıkarma	
Fizyoterapi ve Rehabilitasyon						23
Hemşirelik						7
Ebelik						7
Çocuk Gelişimi						-
Toplam						37

¹² 2023 takvim yılı rakamları esas alınır. Fakülte, Yüksekokul ve Meslek Yüksekokulları tarafından doldurulur.

¹³ 2023 takvim yılı rakamları esas alınır.

5.2. Araştırma-Geliştirme Hizmetleri ve Sosyal Faaliyetler

a. Düzenlenen Bilimsel Toplantılar-Etkinlikler-Sosyal Faaliyetler¹⁴

Faaliyet Türü	Ulusal	Uluslararası	Toplam
Sempozyum			
Kongre	1		
Konferans			
Panel	2		
Seminer	1		
Açık Oturum			
Söyleşi	2		
Tiyatro			
Konser			
Sergi	1		
Turnuva			
Teknik Gezi	1		
Eğitim Semineri	3		
.....			
TOPLAM	11		

b. Bilimsel Yayın Sayıları

Bölüm Adı	Makale		Bildiri		Kitap Bölümü ¹⁵
	A ¹⁶	B ¹⁷	A ¹⁸	B ¹⁹	
SAĞLIK BİLİMLERİ FAKÜLTESİ	34	70	2	94	58
Toplam					

A = Ulusal, B = Uluslararası

c. Bilimsel Ödül Sayıları

Ödül Sahibi	Ödülün Adı ve Konusu	Hangi Alanda Verildiği	Veriliş Tarihi	Ödülü Veren Kurum

¹⁴ Organizasyonu harcama birimi tarafından yapılan faaliyetler yazılır.

¹⁵ Yurtiçi ve yurtdışında yayımlanan kitap sayıları

¹⁶ Tüm indeks ve özler tarafından taranan hakemli dergilerde yayımlanan (teknik not, editöre mektup, tartışma, vak'a takdimi ve özet türünden yayınlar dışındaki) ulusal makale sayıları

¹⁷ Tüm indeks ve özler tarafından taranan hakemli dergilerde yayımlanan (teknik not, editöre mektup, tartışma, vak'a takdimi ve özet türünden yayınlar dışındaki) uluslararası makale sayıları

¹⁸ Ulusal toplantıda sunularak tam metin olarak yayımlanan bildiri sayıları

¹⁹ Uluslararası toplantıda sunularak tam metin olarak yayımlanan bildiri sayıları

d. Başka Üniversitelerin Fakülteleri ile Yapılan İkili Anlaşmalar

Üniversite/Fakülte Adı	Anlaşmanın İçeriği

e. Unvanı Yükselen Öğretim Üyesi Sayıları²⁰

Yükseldiği Kadro Unvanı	Sayı
Profesör	1
Doçent	
Doktor Öğretim Üyesi	
Toplam	1

f. Döner Sermaye Faaliyetleri²¹

Bölüm Adı	Faaliyet Sayısı	Gelir Toplamı
Toplam		

²⁰ 2023 takvim yılı içerisindeki akademik yükselmeler esas alınır.

²¹ 2023 takvim yılı verileri esas alınır.

g. Proje Bilgileri

Birim Adı	Önceki Yıllardan Devam Eden²²	Yıl İçinde Başlanan²³	Toplam	Yıl İçinde Tamamlanan²⁴
AB				
TÜBİTAK	45	31	76	
DPT				
BAP		7	7	12
Diğer	2	1	3	1
Toplam	47	39	86	13

²² 2023 yılından daha önceki yıllarda başlanmış olup 2023 yılında da devam eden proje sayıları yazılır.

²³ Proje başlangıç yılı 2023 olan proje sayıları yazılır.

²⁴ 2023 yılı içerisinde tamamlanan proje sayıları yazılır.

6. Yönetim ve İç Kontrol Sistemi

4734 Sayılı Kamu İhale Kanunu gereğince 2023 yılında Fakültemizce yapılacak mal ve hizmet alımları için personelimizden, Piyasa Fiyat Araştırma Komisyonu ve Muayene Kabul Komisyonu teşekkül ettirilmiştir.

Fakültemiz ihtiyaç malzemeleri fiyat araştırılması yapılarak ucuz ve kaliteli olması ön planda tutulmuş, alınan malzemelerin etkin ve verimli bir şekilde kullanılması temin edilmiştir.

D. DİĞER HUSUSLAR

II. AMAÇLAR VE HEDEFLER

Kaliteli eğitim ve öğretim, akademik araştırma başarısı ve kalitesi, toplum ve üniversite ilişkisi, kaynak geliştirme ve yönetme, sağlıkta hizmet teknolojilerinin alt yapısını geliştirmek, topluma hizmet, akademik misyon ve vizyon kazanımında yeterlilik, öğrenci başarısı ve gelişimi, öğrenci kayıt yönetimi, araştırma odaklı fakülte olmak, ulusal ve uluslararası alanda işbirliğini genişletmek, fakülte bölümlerinin tam kapasite ile çalışabilmesi için akademik ve idari personel yeterliliğini sağlamak ve fiziki ortam olanaklarının devamlılığını sağlamak, kurum içinde uyum ve dayanışmaya önem vermek, öğretimde ve bilgiyi aramada, üretmede, yaymada ve uygulamada ulusal ve uluslararası klasmanda yer almak amaç ve hedeflerimiz arasındadır.

A. İdarenin Amaç ve Hedefleri

Stratejik Amaçlar	Stratejik Hedefler
Stratejik Amaç-1	Hedef-1 Ulusal ve uluslararası düzeyde sağlık alanında bilime ve teknolojiye katkıda bulunacak nitelikte araştırmalar yapmak ve yayınlamak.
Sağlık Bilimleri Fakültesinin ulusal ve uluslararası boyutta tanınırlığını sağlamak	Hedef-2 Sağlık Bilimleri Fakültesi bünyesi içinde yer alan bölümlerdeki öğrencilerimiz için Türkiye ve dünyada kabul edilmiş ölçütleri esas alınan kriterleri sağlamak.
Stratejik Amaç-2	Hedef-1 2023 yılı sonuna kadar öğretim elemanlarının, eğitim-öğretim, programlama, ölçme ve değerlendirme konusunda eğitilmesi ve söz konusu eğitimin sürekliliğinin sağlanması.
Eğitim-Öğretim kalitesini artırmak.	Hedef-2 2023 yılı sonuna kadar tüm bölümlerin eğitim araç-gereç (projeksiyon cihazı, bilgisayar vb.) ve laboratuvar donanım ve personel gereksinimlerinin karşılanması ve laboratuvarların daha uzun süreli çalışması ve çağdaş standartlara getirilmesinin sağlanması.
	Hedef-3 2023 yılı sonuna kadar bölümlerdeki eğitim programlarının ve ders içeriklerinin güncellenmesi ve sürekliliğinin sağlanması

1.

B. Temel Politikalar ve Öncelikler

Temel amacımız, sağlık alanında tek düzeliğe imkan vermeden farklılık ve farkındalık yaratacak yönde girişimci, yenilikçi, yaratıcı ve insan odaklı yaklaşımları ön plana çıkartarak her alanda sürekli iyileşme içinde olmaktır.

Esas alınacak politika belgeleri kamu idaresinin faaliyet alanı ve içinde bulunduğu sektöre göre değişmektedir. Ancak örnek olması açısından aşağıdaki politika belgeleri sayılabilir.

—Yükseköğretim Kurulu Başkanlığı Tarafından Hazırlanan “Türkiye’nin Yükseköğretim Stratejisi”

—Kalkınma Planları ve Yılı Programı,

—Orta Vadeli Program,

—Orta Vadeli Mali Plan,

—Bilgi Toplumu Stratejisi ve Eki Eylem Planı,

2. C. Diğer Hususlar

Yasal düzenlemelerle uyumlu, evrensel hukuk kurallarına ve Atatürk İlkelerine bağlı, çağdaş ve ileri teknolojik olanaklardan yararlanan, nitelikli bir eğitim vererek; toplum için yararlı, insani vasıfları yüksek, alanında yetkin, bilimselliği ön planda tutan, yenilikçi, üretken, nitelikli sağlık çalışanları yetiştirerek, ulusal ve uluslararası düzeyde tercih edilen, referans gösterilen bir eğitim kurumu olmak amacımızdır.

III. FAALİYETLERE İLİŞKİN BİLGİ VE DEĞERLENDİRMELER

A. MALİ BİLGİLER

1. Bütçe Uygulama Sonuçları

1.1. Bütçe Giderleri²⁵

a. Birim Giderleri

TÜRÜ	KBÖ	Gerçekleşme Toplamı	Gerçekleşme Oranı ²⁶
	TL	TL	%
01 – Personel Giderleri	22.922.322,88	22.922.322,88	100
02 – Sosyal Güvenlik Kurumlarına Devlet Primi Giderleri	2.478.766,69	2.478.766,69	100
03 – Mal ve Hizmet Alım Giderleri			
05 – Cari Transferler			
06 – Sermaye Giderleri			
TOPLAM	25.401.089,57	25.401.089,57	100

²⁵ E-Bütçe üzerinden kurum işlemleri altındaki ödenek durum/masraf cetvelleri seçilir. Bütçe yılı 2023, ay Aralık olarak seçilir. Kurumsal kod yazıldıktan sonra ödenek durum raporları altındaki tertip bazında ödenek durum listesi seçilerek rapor hazırlanır. Elde edilen rapordaki harcama sütunundaki rakamlar yukarıdaki tabloda Gerçekleşme Toplamı sütununa yazılır.

²⁶ Gerçekleşme Toplamının KBÖ’ye bölünmesi sonucu elde edilen yüzde oranı yazılır.

TÜRÜ	KBÖ	Gerçekleşme Toplamı	Gerçekleşme Oranı ²⁷
	TL	TL	%
03 – Mal ve Hizmet Alım Giderleri			
03.02 Tüketime Yönelik Mal ve Hizmet Alımları	217.000,00	216.985,23	99,99
03.03 Yolluklar	10.000.00	9.461,98	94,62
03.05 Hizmet Alımları	32.000.00	0	0
03.07 Menkul Mal, Gayri Maddi Hak Alım, Bakım ve Onarım Giderleri	26.000.00	25.008,72	96,19
03.08 Bina Bakım Onarım Giderleri	20.000.00	19.993,20	99,97
TOPLAM	296.000.00	271.449,13	91,71

²⁷ Gerçekleşme Toplamının KBÖ'ye bölünmesi sonucu elde edilen yüzde oranı yazılır.

IV.KURUMSAL KABİLİYET VE KAPASİTENİN DEĞERLENDİRİLMESİ

A. Üstünlükler

Yeni kurulmuş olan Karabük Üniversitesi'nin akademik çevresinin, aktif, dinamik, destekleyici bir çalışma ortamı sağlaması,

Üniversite yönetiminin fakültemizi daha iyi bir konuma getirilmesi yönünde olumlu çalışmaları ve tutumları,

Dinamik ve istekli bir çekirdek kadronun kurulması ve aynı niteliklere haiz elemanların kadromuza katılma konusunda gösterdikleri arzu ve istekleri,

Fakültemiz bünyesinde yer alan aktif olmayan bölümlerin aktif hale getirilerek, öğrenci alımının planlanmış olması ve bu konuda toplumsal desteğin mevcudiyeti,

B. Zayıflıklar

Gelişme süreci içinde olan fakültemizin henüz yeterli düzeyde akademik ve idari kadroya sahip olmaması,

Henüz fakültemize ait fiziki mekanın mevcut olmaması,

C. Değerlendirme

Fakültemiz akademik ve idari olarak her alanda hizmetin en iyisini yapma gayretindedir. Teşkilat yapısını kalite odaklı olarak kurmaya gayret etmekte ve organizasyonunu, ekip olma ruhunu en iyi şekilde sağlanmasını amaçlayarak oluşturmaktadır. Teknolojik kapasitesini maddi imkânlar neticesinde en yüksek seviyeye getirmekte, dünya ile yarışır bir teknolojik yapıya gelmek için projeler hazırlamaktadır.

V. ÖNERİ VE TEDBİRLER

Fakültemizin eğitim ve öğretim ile sosyal ve kültürel alandaki başarı grafiğinin yükselmesi için bütçe ile verilen ödeneklerin artırılması, akademik ve idari personel yetersizliğinin giderilebilmesi için serbest kadro tahsis edilmesi, fakültemize tahsis edilen makine teçhizat ödeneklerinin artırılması ve laboratuvarların donatılması gerekmektedir.

İÇ KONTROL GÜVENCE BEYANI

Benden önceki harcama yetkilisinden almış olduğum bilgiler dahilinde; bu raporda yer alan bilgilerin güvenilir, tam ve doğru olduğunu beyan ederim. Bu raporda açıklanan faaliyetler için idare bütçesinden harcama birimimize tahsis edilmiş kaynakların etkili, ekonomik ve verimli bir şekilde kullanıldığını, görev ve yetki alanım çerçevesinde iç kontrol sisteminin idari ve mali kararlar ile bunlara ilişkin işlemlerin yasallık ve düzenliliği hususunda yeterli güvenceyi sağladığını ve harcama birimimizde süreç kontrolünün etkin olarak uygulandığını bildiririm.

Bu güvence, harcama yetkilisi olarak sahip olduğum bilgi ve değerlendirmeler, iç kontroller, iç denetçi raporları ile Sayıştay raporları gibi bilgim dahilindeki hususlara dayanmaktadır.

Burada raporlanmayan, idarenin menfaatlerine zarar veren herhangi bir husus hakkında bilgim olmadığını beyan ederim. 19.01.2024

Prof.Dr.Müslüm KUZU
Dekan